

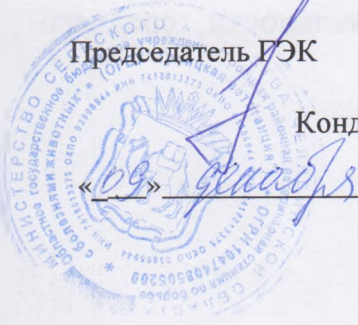
Документ подписан простой электронной подписью  
Информация о владельце:  
ФИО: Кабатов Сергей Вячеславович  
Должность: Директор Института ветеринарной медицины  
Дата подписания: 2022.09.09  
Уникальный программный ключ:  
260956a74722e37c36df5f17e9b760bf9067163bb37f48258f297dafcc5809af

**МИНИСТЕРСТВО СЕЛЬСКОГО ХОЗЯЙСТВА РОССИЙСКОЙ ФЕДЕРАЦИИ  
ФЕДЕРАЛЬНОЕ ГОСУДАРСТВЕННОЕ БЮДЖЕТНОЕ ОБРАЗОВАТЕЛЬНОЕ  
УЧРЕЖДЕНИЕ ВЫСШЕГО ОБРАЗОВАНИЯ  
«ЮЖНО-УРАЛЬСКИЙ ГОСУДАРСТВЕННЫЙ АГРАРНЫЙ УНИВЕРСИТЕТ»**

**СОГЛАСОВАНО**

Председатель ГЭК

Кондаков Н.М.



20 г.

**УТВЕРЖДАЮ**

Директор Института ветеринарной медицины



С.В. Кабатов

20 г.

**ПРОГРАММА ГОСУДАРСТВЕННОЙ ИТОГОВОЙ АТТЕСТАЦИИ**

Специальность 36.02.01 Ветеринария  
программа подготовки специалистов среднего звена  
(базовая подготовка)  
Форма обучения – очная

Рассмотрена  
на заседании педагогического совета  
Протокол № 3  
от «09» сентября 2022 г.

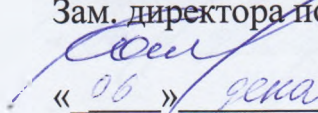
Троицк  
2022

Программа Государственной итоговой аттестации выпускников разработана в соответствии с требованиями Федерального государственного образовательного стандарта среднего профессионального образования к оцениванию качества освоения программы подготовки специалистов среднего звена по специальности среднего профессионального образования 36.02.01 Ветеринария, утвержденного Приказом Минобрнауки России от 12.05.2014 г. № 504.

Программа определяет совокупность требований к государственной итоговой аттестации выпускников по специальности звена по специальности среднего профессионального образования 36.02.01 Ветеринария.

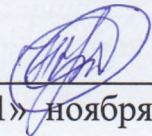
РАССМОТРЕНА:

Зам. директора по учебной работе (СПО)

 Вахмянина С.А.

« 06 » сентября 2022г.

Предметно-цикловой методической комиссией  
по специальностям 36.02.01 Ветеринария, 36.02.01 Зоотехния  
при кафедрах морфологии, физиологии и фармакологии; незаразных болезней имени профессора Кабыша А.А.; инфекционных болезней и ветеринарно-санитарной экспертизы; кормления, гигиены животных, технологии производства и переработки сельскохозяйственной продукции

Председатель  Н.Н. Крупцова

Протокол № 5 от «11» ноября 2022 г.

Составители:

Крупцова Н.Н., преподаватель ФГБОУ ВО Южно-Уральский ГАУ

Внутренняя рецензия: Абдырманова Т.Д., кандидат ветеринарных наук, доцент кафедры инфекционных болезней и ветеринарно-санитарной экспертизы ФГБОУ ВО Южно-Уральский ГАУ

Внешняя рецензия: Сытько Н.А. – начальник ОГБУ «Троицкая ветеринарная станция по борьбе с болезнями животных

## РЕЦЕНЗИЯ

Программы Государственной итоговой аттестации выпускников специальности 36.02.01 Ветеринария программы подготовки специалистов среднего звена, разработанной преподавателем ФГБОУ ВО Южно-Уральский ГАУ  
Н.Н. Крупцовой.

Программа Государственной итоговой аттестации выпускников разработана в соответствии с требованиями Федерального государственного образовательного стандарта среднего профессионального образования по специальности 36.02.01 Ветеринария, утвержденного приказом Министерства образования и науки Российской Федерации от 12 мая 2014г. № 504 к оцениванию качества освоения программы подготовки специалистов среднего звена. Программа определяет совокупность требований к государственной итоговой аттестации выпускников по специальности 36.02.01 Ветеринария.

Государственная итоговая аттестация проводится в целях определения:

- соответствия результатов освоения выпускниками программы подготовки специалистов среднего звена 36.02.01 Ветеринария соответствующим требованиям Федерального государственного образовательного стандарта среднего профессионального образования и работодателей;
- готовности выпускника к следующим видам деятельности и сформированности у выпускника соответствующих профессиональных (ПК) и общих (ОК) компетенций.

Структура программы включает: общие положения, форму и вид государственной итоговой аттестации, объём времени на подготовку и проведение государственной итоговой аттестации, сроки проведения; условия подготовки и процедуру проведения государственной итоговой аттестации выпускников; руководство подготовкой демонстрационного экзамена и защитой дипломной работы; рецензирование дипломных работ; защиту дипломной работы; порядок проведения государственной итоговой аттестации для выпускников из числа лиц с ограниченными возможностями здоровья; требования к проведению демонстрационного экзамена и к дипломной работе; критерии оценки дипломной работы; организацию работы государственной экзаменационной комиссии; порядок подачи и рассмотрения апелляций; порядок повторного прохождения государственной итоговой аттестации; приложения к Программе ГИА.

Выпускник ветеринарный фельдшер готовится к следующим видам профессиональной деятельности:

1. Осуществление зоогигиенических, профилактических и ветеринарно-санитарных мероприятий.

2. Участие в диагностике и лечении заболеваний сельскохозяйственных животных.

3. Участие в проведении ветеринарно-санитарной экспертизы продуктов и сырья животного происхождения.

4. Проведение санитарно-просветительской деятельности.

5. Выполнение работ по одной или нескольким профессиям рабочих, должностям служащих.

Содержание программы соответствует современному уровню развития науки, техники и производства также современным потребностям общества и производства с учетом предложений работодателей.

**Рекомендации, замечания:** не имеются.

**Заключение:** Программа ГИА являются важным показателем образовательной деятельности СПО. По результатам проведения ГИА (защиты дипломной работы) можно судить о том, насколько современные и актуальные знания приобретаются обучающимися при обучении и о качестве организации образовательного процесса в СПО.

Рецензент: Сытько Н.А. – начальник ОГБУ «Троицкая ветеринарная станция по борьбе с болезнями животных»



## Рецензия

Программы Государственной итоговой аттестации выпускников  
подготовки специалистов среднего звена  
по специальности 36.02.01 Ветеринария, разработанной преподавателем  
ФГБОУ ВО Южно-Уральский ГАУ Крупцовой Н.Н. \*

Программа Государственной итоговой аттестации выпускников разработана в соответствии с требованиями Федерального государственного образовательного стандарта среднего профессионального образования по специальности 36.02.01 Ветеринария базовой подготовки., утвержденного приказом Министерства образования и науки Российской Федерации от 12 мая 2014 № 504, к оцениванию качества освоения программы подготовки специалистов среднего звена Программа определяет совокупность требований к государственной итоговой аттестации выпускников по специальности 36.02.01 Ветеринария.

Основной образовательной программой предусматривается подготовка выпускников к следующим видам профессиональной деятельности: осуществление зоогигиенических, профилактических и ветеринарно-санитарных мероприятий; участие в диагностике и лечении заболеваний сельскохозяйственных животных; участие в проведении ветеринарно-санитарной экспертизы продуктов и сырья животного происхождения; проведение санитарно-просветительской деятельности; сформированности у выпускника соответствующих профессиональных и общих компетенций. В представленной программе прописаны все виды профессиональной деятельности выпускников и соответствующие им задачи, а также выдвинуты требования к результатам освоения основной образовательной программы, в том числе подготовка и проведение демонстрационного экзамена, защита дипломной работы.

Государственная итоговая аттестация по специальности 36.02.01 Ветеринария включает демонстрационный экзамен защиту дипломной работы.

В программу включены порядок выполнения и представления в государственную аттестационную комиссию дипломной работы, а также процедура ее защиты.

В программе ГИА соблюдаются основные требования ко всем структурным элементам программы, подготовка выпускника соответствует требованиям Федерального государственного образовательного стандарта к результатам освоения основной образовательной программы среднего профессионального образования.

Кандидат ветеринарных наук,  
доцент кафедры Инфекционных болезней и ВСЭ  
ФГБОУ ВО Южно-Уральский ГАУ



Абдыраманова Т.Д.

## СОДЕРЖАНИЕ

1.	Общие положения	4
2.	Формы государственной итоговой аттестации	7
3.	Объем времени на подготовку и проведение государственной итоговой аттестации, сроки проведения	7
4.	Подготовка проведения государственной итоговой аттестации	8
5.	Требования к дипломной работе	10
6.	Проведение государственной итоговой аттестации	12
7.	Оценивание результатов государственной итоговой аттестации	16
8.	Порядок подачи и рассмотрения апелляций	18
9.	Особенности проведения государственной итоговой аттестации для выпускников из числа лиц с ограниченными возможностями здоровья, детей-инвалидов и инвалидов числа лиц с ограниченными возможностями здоровья, детей-инвалидов и инвалидов	20
	Приложения	22

## 1. ОБЩИЕ ПОЛОЖЕНИЯ

**1.1.** Программа государственной итоговой аттестации является частью основной профессиональной образовательной программы среднего профессионального образования (программы подготовки специалистов среднего звена) 36.02.01 Ветеринария

**1.2.** Государственная итоговая аттестация проводится в целях определения:

- соответствия результатов освоения выпускниками программы подготовки специалистов среднего звена 36.02.01 Ветеринария соответствующим требованиям федерального государственного образовательного стандарта среднего профессионального образования;

- готовности выпускника к выполнению основных видов деятельности и сформированности у выпускника соответствующих профессиональных (ПК) и общих (ОК) компетенций.

• Государственная итоговая аттестация проводится в целях определения:

- соответствия результатов освоения выпускниками программы подготовки специалистов среднего звена 36.02.01 Ветеринария соответствующим требованиям федерального государственного образовательного стандарта среднего профессионального образования и работодателей;

- готовности выпускника к следующим видам деятельности и сформированности у выпускника соответствующих профессиональных (ПК) и общих (ОК) компетенций.

• Объектами профессиональной деятельности выпускника являются:

- сельскохозяйственные и домашние животные, их окружение и условия содержания;

- сельскохозяйственная продукция и сырье животного происхождения;

биологические, лекарственные и дезинфицирующие препараты, предназначенные для животных;

- ветеринарные инструменты, оборудование и аппаратура;

- информация о заболеваниях животных и мерах по их профилактике;

- процессы организации и управления в ветеринарии;

- первичные трудовые коллективы.

**1.4** Выпускник ветеринарный фельдшер готовится к следующим видам профессиональной деятельности:

1. Осуществление зооигиенических, профилактических и ветеринарно-санитарных мероприятий.

2. Участие в диагностике и лечении заболеваний сельскохозяйственных животных.

3. Участие в проведении ветеринарно-санитарной экспертизы продуктов и сырья животного происхождения.

4. Проведение санитарно-просветительской деятельности.

5. Выполнение работ по одной или нескольким профессиям рабочих, должностям служащих.

**1.5** Компетенции обучающегося, формируемые в результате освоения программы подготовки специалистов среднего звена.

Выпускник по специальности 36.02.01 Ветеринария должен обладать следующими общими (ОК) и профессиональными (ПК) компетенциями:

Общие компетенции:

ОК 1. Понимать сущность и социальную значимость своей будущей профессии, проявлять к ней устойчивый интерес.

ОК 2. Организовывать собственную деятельность, выбирать типовые методы и способы

- выполнения профессиональных задач, оценивать их эффективность и качество.
- ОК 3. Принимать решения в стандартных и нестандартных ситуациях и нести за них ответственность.
- ОК 4. Осуществлять поиск и использование информации, необходимой для эффективного выполнения профессиональных задач, профессионального и личностного развития.
- ОК 5. Использовать информационно-коммуникационные технологии в профессиональной деятельности.
- ОК 6. Работать в коллективе и команде, эффективно общаться с коллегами, руководством, потребителями.
- ОК 7. Брать на себя ответственность за работу членов команды (подчиненных), за результат выполнения заданий.
- ОК 8. Самостоятельно определять задачи профессионального и личностного развития, заниматься самообразованием, осознанно планировать повышение квалификации.
- ОК 9. Ориентироваться в условиях частой смены технологий в профессиональной деятельности.

Профессиональные компетенции в соответствии с видами профессиональной деятельности:

1. Осуществление зооигиенических, профилактических и ветеринарно-санитарных мероприятий:
  - ПК 1.1. Обеспечивать оптимальные зооигиенические условия содержания, кормления и ухода за сельскохозяйственными животными.
  - ПК 1.2. Организовывать и проводить профилактическую работу по предупреждению внутренних незаразных болезней сельскохозяйственных животных.
  - ПК 1.3. Организовывать и проводить ветеринарную профилактику инфекционных и инвазионных болезней сельскохозяйственных животных.
2. Участие в диагностике и лечении заболеваний сельскохозяйственных животных:
  - ПК 2.1. Обеспечивать безопасную среду для сельскохозяйственных животных и ветеринарных специалистов, участвующих в лечебно-диагностическом процессе.
  - ПК 2.2. Выполнять ветеринарные лечебно-диагностические манипуляции.
  - ПК 2.3. Вести ветеринарный лечебно-диагностический процесс с использованием специальной аппаратуры и инструментария.
  - ПК 2.4. Оказывать доврачебную помощь сельскохозяйственным животным в неотложных ситуациях.
  - ПК 2.5. Оказывать акушерскую помощь сельскохозяйственным животным.
  - ПК 2.6. Участвовать в проведении ветеринарного приёма.
3. Участие в проведении ветеринарно-санитарной экспертизы продуктов и сырья животного происхождения:
  - ПК 3.1. Проводить ветеринарный контроль убойных животных.
  - ПК 3.2. Проводить забор образцов крови, молока, мочи, фекалий, их упаковку и подготовку к исследованию.
  - ПК 3.3. Проводить забор образцов продуктов и сырья животного происхождения для ветеринарно-санитарной экспертизы.
  - ПК 3.4. Определять соответствие продуктов и сырья животного происхождения стандартам на продукцию животноводства.
  - ПК 3.5. Проводить обеззараживание не соответствующих стандартам качества продуктов и сырья животного происхождения, утилизацию конфискатов.
  - ПК 3.6. Участвовать в ветеринарно-санитарной экспертизе колбасных изделий, субпродуктов, пищевого жира, кишок, эндокринного и технического сырья.



ПК 3.7. Участвовать в проведении патологоанатомического вскрытия.

ПК 3.8. Участвовать в отборе, консервировании, упаковке и пересылке патологического материала.

4. Проведение санитарно-просветительской деятельности:

ПК 4.1. Готовить и проводить консультации для работников животноводства и владельцев сельскохозяйственных животных по вопросам санитарных норм содержания животных, профилактики инфекционных болезней животных и зоонозных инфекционных и инвазионных болезней.

ПК 4.2. Готовить информационные материалы о возбудителях, переносчиках, симптомах, методах профилактики и лечения инфекционных болезней животных и зоонозных инфекционных и инвазионных болезней.

ПК 4.3. Знакомить работников животноводства и владельцев сельскохозяйственных животных с приемами первой помощи животным.

ПК 4.4. Давать рекомендации по особенностям содержания, кормления и использования животных-производителей.

ПК 4.5. Информировать население о планируемых и проводимых ветеринарно-санитарных мероприятиях.

5. Выполнение работ по одной или нескольким профессиям рабочих, должностям служащих.

ПК 2.1. Обеспечивать безопасную среду для сельскохозяйственных животных и ветеринарных специалистов, участвующих в лечебно-диагностическом процессе.

ПК 2.5. Оказывать акушерскую помощь сельскохозяйственным животным.

ПК 4.4. Давать рекомендации по особенностям содержания, кормления и использования животных-производителей.

**1.3.** Программа государственной итоговой аттестации разработана в соответствии с регламентирующими документами:

- Федеральным законом от 29 декабря 2012г. № 273-ФЗ «Об образовании в Российской Федерации» (с изменениями и дополнениями);

- Приказом Министерства просвещения Российской Федерации от 8 ноября 2021г. № 800 «Об утверждении Порядка проведения государственной итоговой аттестации по образовательным программам среднего профессионального образования»;

- Приказом Министерства образования и науки Российской Федерации от 14.06.2013 г. № 464 «Об утверждении порядка организации и осуществления образовательной деятельности по образовательным программам среднего профессионального образования»;

- Федеральным государственным образовательным стандартом среднего профессионального образования по специальности 36.02.01 Ветеринария, утвержденного Приказом Минобрнауки России от 12 мая 2014 г. № 504.

- Оценочными материалами демонстрационного экзамена базового уровня КОД 36.02.01-2023

- Положением «О порядке проведения государственной итоговой аттестации по образовательным программам среднего профессионального образования» (ЮУрГАУ-П-05-87/01-22)

-;

## **2. ФОРМЫ ГОСУДАРСТВЕННОЙ ИТОГОВОЙ АТТЕСТАЦИИ**

**2.1.** Государственная итоговая аттестация по программе подготовки специалистов среднего звена специальности 36.02.01 Ветеринария проводится в форме демонстрационного экзамена и защиты дипломной работы.

**2.2.** Демонстрационный экзамен направлен на определение уровня освоения выпускником материала, предусмотренного образовательной программой, и степени сформированности профессиональных умений и навыков путем проведения независимой экспертной оценки выполненных выпускником практических заданий в условиях реальных или смоделированных производственных процессов.

**2.3.** Демонстрационный экзамен базового уровня проводится на основе требований к результатам освоения образовательных программ среднего профессионального образования, установленных ФГОС СПО.

**2.4.** Дипломная работа направлена на систематизацию и закрепление знаний выпускника по специальности, а также определение уровня готовности выпускника к самостоятельной профессиональной деятельности.

**2.5.** Дипломная работа предполагает самостоятельную подготовку (написание) выпускником работы, демонстрирующей уровень знаний выпускника в рамках выбранной темы, а также сформированность его профессиональных умений и навыков.

**2.6.** Тематика дипломных проектов (работ) определяется Университетом. Выпускнику предоставляется право выбора темы дипломного проекта (работы), в том числе предложения своей темы с необходимым обоснованием целесообразности ее разработки для практического применения. Тема дипломного проекта (работы) должна соответствовать содержанию одного или нескольких профессиональных модулей, входящих в образовательную программу среднего профессионального образования.

**2.7.** Для подготовки дипломного проекта (работы) выпускнику назначается руководитель и при необходимости консультанты, оказывающие выпускнику методическую поддержку.

**2.8.** Закрепление за выпускниками тем дипломных проектов (работ), назначение руководителей и консультантов осуществляется приказом ректора Университета.

## **3. ОБЪЁМ ВРЕМЕНИ НА ПОДГОТОВКУ И ПРОВЕДЕНИЕ ГОСУДАРСТВЕННОЙ ИТОГОВОЙ АТТЕСТАЦИИ, СРОКИ ПРОВЕДЕНИЯ**

**3.1.** Федеральным государственным образовательным стандартом по специальности среднего профессионального образования 36.02.01 Ветеринария, учебным планом и календарным учебным графиком отведено на подготовку и проведение государственной итоговой аттестации 216 часов (6 недель) с 15 мая 2023 года по 23 июня 2023 года.

**3.2.** Основные сроки проведения государственной итоговой аттестации определены календарным учебным графиком на 2022/2023 учебный год: с 09 июня 2023 по 23 июня 2023 года.

**3.3.** Выпускникам, не прошедшим ГИА по уважительной причине, в том числе не явившимся для прохождения ГИА по уважительной причине (далее - выпускники, не прошедшие ГИА по уважительной причине), предоставляется возможность пройти ГИА без отчисления из Университета.

**3.4.** Выпускники, не прошедшие ГИА по неуважительной причине, в том числе не явившиеся для прохождения ГИА без уважительных причин (далее - выпускники, не прошедшие ГИА по неуважительной причине) и выпускники, получившие на ГИА неудовлетворительные результаты, могут быть допущены Университетом для повторного

участия в ГИА не более двух раз.

**3.5.** Дополнительные заседания ГЭК организуются в установленные Университетом сроки, но не позднее четырех месяцев после подачи заявления выпускником, не прошедшим ГИА по уважительной причине.

**3.6.** Выпускники, не прошедшие ГИА по неуважительной причине, и выпускники, получившие на ГИА неудовлетворительные результаты, отчисляются из Университета и проходят ГИА не ранее чем через шесть месяцев после прохождения ГИА впервые.

**3.7.** Для прохождения ГИА выпускники, не прошедшие ГИА по неуважительной причине, и выпускники, получившие на ГИА неудовлетворительные результаты, восстанавливаются в Университете на период времени, установленный Университетом самостоятельно, но не менее предусмотренного календарным учебным графиком для прохождения ГИА образовательной программы по специальности 36.02.01 Ветеринария проводится в форме демонстрационного экзамена и защиты дипломной работы.

## **4. ПОДГОТОВКА ПРОВЕДЕНИЯ ГОСУДАРСТВЕННОЙ ИТОГОВОЙ АТТЕСТАЦИИ**

### **4.1. Организация работы государственной экзаменационной комиссии**

**4.1.1.** В целях определения соответствия результатов освоения выпускниками образовательной программы по специальности 36.02.01 Ветеринария проводится в форме демонстрационного экзамена и защиты дипломной работы.

, соответствующим требованиям ФГОС СПО ГИА проводится государственной экзаменационной комиссией (ГЭК).

**4.1.2.** ГЭК формируется из числа педагогических работников образовательных организаций, лиц, приглашенных из сторонних организаций, в том числе:

- педагогических работников;
- представителей организаций-партнеров, направление деятельности которых соответствует области профессиональной деятельности, к которой готовятся выпускники;
- экспертов организации, наделенной полномочиями по обеспечению прохождения ГИА в форме демонстрационного экзамена (далее - оператор), обладающих профессиональными знаниями, навыками и опытом в сфере, соответствующей специальности среднего профессионального образования, по которой проводится демонстрационный экзамен (далее – эксперты).

**4.1.3.** При проведении демонстрационного экзамена в составе ГЭК создается экспертная группа из числа экспертов (далее - экспертная группа).

**4.1.4.** Состав ГЭК утверждается приказом ректора Университета и действует в течение одного календарного года. В состав ГЭК входят председатель ГЭК, заместитель председателя ГЭК и члены ГЭК.

**4.1.5.** ГЭК возглавляет председатель, который организует и контролирует деятельность ГЭК, обеспечивает единство требований, предъявляемых к выпускникам.

Председатель ГЭК утверждается не позднее 20 декабря текущего года на следующий календарный год (с 1 января по 31 декабря) по представлению Университета учредителем - Министерством сельского хозяйства Российской Федерации.

**4.1.6.** Председателем ГЭК образовательной организации утверждается лицо, не работающее в образовательной организации, из числа:

руководителей или заместителей руководителей организаций, осуществляющих образовательную деятельность, соответствующую области профессиональной деятельности, к которой готовятся выпускники;

представителей работодателей или их объединений, организаций-партнеров, включая

экспертов, при условии, что направление деятельности данных представителей соответствует области профессиональной деятельности, к которой готовятся выпускники.

**4.1.7.** Ректор Университета является заместителем председателя ГЭК. В случае создания в Университете нескольких ГЭК назначается несколько заместителей председателя ГЭК из числа заместителей руководителя Университета или педагогических работников.

**4.1.8.** Экспертную группу возглавляет главный эксперт, назначаемый из числа экспертов, включенных в состав ГЭК.

Главный эксперт организует и контролирует деятельность возглавляемой экспертной группы, обеспечивает соблюдение всех требований к проведению демонстрационного экзамена и не участвует в оценивании результатов ГИА.

**4.1.9.** Демонстрационный экзамен базового уровня проводится с использованием единых оценочных материалов, включающих в себя конкретные комплекты оценочной документации, варианты заданий и критерии оценивания, разрабатываемых оператором.

**4.1.10.** Комплект оценочной документации (КОД 36.02.01-2023, приложение №3) включает комплекс требований для проведения демонстрационного экзамена, перечень оборудования и оснащения, расходных материалов, средств обучения и воспитания, план застройки площадки демонстрационного экзамена, требования к составу экспертных групп, инструкции по технике безопасности, а также образцы заданий.

Задание демонстрационного экзамена включает комплексную практическую задачу, моделирующую профессиональную деятельность и выполняемую в режиме реального времени.

**4.1.11.** Программа ГИА разрабатывается преподавателями выпускающей предметно – цикловой методической комиссии по специальности 36.02.01 Ветеринария проводится в форме демонстрационного экзамена и защиты дипломной работы. при кафедре Педагогике и социально-экономических дисциплин.

**4.1.12.** Программа ГИА рассматривается на заседании педагогического совета с участием председателя государственной экзаменационной комиссии, утверждается директором Института ветеринарной медицины и доводится до сведения выпускников не позднее, чем за шесть месяцев до начала ГИА.

**4.1.13.** Темы дипломных работ, соответствующие содержанию одного или нескольких профессиональных модулей, входящих в образовательную программу, рассматриваются на заседании выпускающей предметно - цикловой методической комиссии при кафедре Незаразных болезней имени профессора Кабыша А.А. и утверждаются заведующим кафедрой.

По утверждённым темам разрабатываются индивидуальные задания для каждого выпускника. Задания рассматриваются предметно-цикловой методической комиссией специальности 36.02.01 Ветеринария при кафедре Незаразных болезней имени профессора Кабыша А.А., подписываются руководителем дипломной работы и утверждаются заместителем директора по учебной работе (СПО).

**4.1.14.** Закрепление тем дипломных работ (с указанием руководителей и сроков выполнения) за студентами выпускных групп проводится не позднее чем за две недели до выхода на преддипломную практику и оформляется приказом ректора.

**4.1.15.** На этапе подготовки к государственной итоговой аттестации подготавливаются

следующие документы и бланки для обеспечения работы ГЭК:

- приказ об утверждении председателя государственной экзаменационной комиссии;
- приказ о составе государственной экзаменационной комиссии;
- приказ о составе апелляционной комиссии;
- приказ о закреплении тем дипломных работ;
- сводная ведомость итоговых оценок за весь период обучения;
- приказ о допуске обучающихся к государственной итоговой аттестации;
- расписание (график) защиты дипломной работы;

- бланки (книга) протоколов заседаний ГЭК;
- бланки протоколов заседания апелляционной комиссии.

## **4.2. РУКОВОДСТВО ПОДГОТОВКОЙ ДИПЛОМНОЙ РАБОТЫ**

**4.2.1.** К руководству дипломной работой привлекаются высококвалифицированные специалисты из числа педагогических работников университета, имеющих высшее профессиональное образование, соответствующее профилю специальности. К каждому руководителю может быть одновременно прикреплено не более восьми дипломников.

**4.2.2.** Руководитель дипломной работы:

- разрабатывает индивидуальные задания;
- оказывает помощь выпускнику в разработке плана;
- совместно с выпускником разрабатывает индивидуальный график выполнения дипломной работы;
- консультирует закреплённых за ним выпускников по вопросам содержания и последовательности выполнения дипломной работы;
- оказывает выпускнику помощь в подборе необходимой литературы;
- осуществляет контроль за ходом выполнения дипломной работы в соответствии с установленным графиком;
- оказывает помощь выпускнику в подготовке презентации и выступления на защите дипломной работы;
- подготавливает отзыв на дипломную работу;
- консультирует по вопросам содержания и последовательности выполнения соответствующей части работы.

**4.2.3.** Часы консультирования входят в общие часы руководства дипломной работой.

**4.2.4.** По завершении выпускником написания дипломной работы руководитель подписывает её и вместе с заданием и своим письменным отзывом передает заведующему отделением.

## **4.3. РЕЦЕНЗИРОВАНИЕ ДИПЛОМНЫХ РАБОТ**

**4.3.1.** Дипломные работы рецензируются специалистами из числа работников предприятий, организаций, преподавателей образовательных организаций, хорошо владеющих вопросами, связанными с тематикой дипломной работы.

**4.3.2.** Рецензенты дипломных работ назначаются приказом ректора не позднее чем за месяц до защиты.

**4.3.3.** Рецензия должна включать:

- заключение о соответствии содержания дипломной работы заявленной теме и заданию на неё;
- оценку качества выполнения каждого раздела дипломной работы;
- оценку степени разработки поставленных вопросов, оригинальности решений (предложений), теоретической и практической значимости работы;
- общую оценку дипломной работы, отражающую уровень продемонстрированных профессиональных и общих компетенций.

**4.3.4.** Содержание рецензии доводится до сведения обучающегося не позднее, чем за день до защиты дипломной работы.

**4.3.5.** Внесение изменений в дипломную работу после получения рецензии не допускается.

**4.3.6.** Заместитель директора по учебной работе (СПО) при наличии положительного отзыва руководителя и рецензии решает вопрос о допуске выпускника к защите и передаёт дипломные работы в ГЭК не позднее, чем за пять дней до начала государственной итоговой аттестации.

## **5.ТРЕБОВАНИЯ К ДИПЛОМНОЙ РАБОТЕ**

### **5.1. Требования к структуре дипломной работы.**

Структура и содержание выпускной квалификационной работы включают в себя: титульный лист; содержание; введение; основную часть; заключение; список использованных источников; приложения. К защите дипломной работы прилагают следующие документы: отзыв, рецензию, индивидуальное задание, календарный план мероприятий по подготовке дипломной работы, портфолио (при наличии).

### **5.2. Требования к объёму и содержанию структурных частей дипломной работы.**

5.2.1. Во введении необходимо обосновать актуальность и практическую значимость выбранной темы, сформулировать цель и задачи, объект и предмет дипломной работы, круг рассматриваемых проблем. Объем введения должен быть в пределах 4 - 5 страниц.

5.2.2. Основная часть дипломной работы включает главы (параграфы, разделы) в соответствии с логической структурой изложения. Название главы не должно дублировать название темы, а название параграфов - название глав. Формулировки должны быть лаконичными и отражать суть главы (параграфа).

Основная часть дипломной работы должна содержать три главы. Первая глава посвящается теоретическим аспектам изучаемого объекта и предмета дипломной работы. В ней содержится обзор используемых источников информации, нормативной базы по теме дипломной работы. В этой главе могут найти место статистические данные, построенные в таблицы и графики.

Вторая и третья главы посвящаются анализу практического материала, полученного во время производственной практики (преддипломной).

Вторая глава, как правило, включает вопросы, связанные с организацией собственных исследований на предприятии или организации.

Третья глава посвящается результатам собственных исследований (анализ и систематизация материала в одной из профессиональных сфер деятельности).

В ходе анализа могут использоваться аналитические таблицы, расчеты, формулы, схемы, диаграммы и графики.

5.2.3. Завершающей частью дипломной работы является заключение, которое содержит выводы и предложения с их кратким обоснованием в соответствии с поставленной целью и за дачами, раскрывает значимость полученных результатов. Заключение не должно составлять более пяти страниц текста.

Заключение лежит в основе доклада на защите.

5.2.4. Приложения могут состоять из дополнительных справочных материалов, имеющих вспомогательное значение, например: копий документов, выдержек из отчетных материалов, статистических данных, схем, таблиц, диаграмм, программ, положений и т.п.

### **5.3. Требования к текстовым документам, графической части.**

Объем ВКР должен составлять 30 - 55 страниц печатного текста (без приложений). Текст дипломной работы должен быть подготовлен с использованием компьютера в Word, распечатан на одной стороне белой бумаги формата А4 (210 x 297 мм), если иное не предусмотрено спецификой.

### **5.4. Требования к оформлению библиографического списка.**

Список использованных источников отражает перечень источников, которые использовались при написании дипломной работы (не менее 10 - 15), составленный в следующем порядке:

- федеральные законы (в очередности от последнего года принятия к предыдущим);
- указы Президента Российской Федерации (в той же последовательности);
- постановления Правительства Российской Федерации (в той же очередности);
- иные нормативные правовые акты;
- иные официальные материалы (резолуции-рекомендации международных организаций и конференций, официальные доклады, официальные отчеты и др.);

- монографии, учебники, учебные пособия (в алфавитном порядке);
- иностранная литература;
- интернет-ресурсы.

#### **5.5. Требования к докладу, презентации.**

- презентация должна быть оформлена в едином стиле. Информация (рисунки, диаграммы, текст) должна легко читаться;
- количество слайдов презентации для защиты дипломной работы -12 -15;
- первый и последний слайды должны быть одинаковыми (на них указывается полное наименование учебного заведения; тема дипломной работы; фамилия, имя отчество студента; наименование получаемой специальности; фамилия, имя, отчество научного руководителя; город; год защиты).
- слайды, расположенные после первого, могут быть распределены следующим образом: на нескольких указывается актуальность, объект, предмет, цель, задачи исследования в соответствии с текстом защиты;
- на слайдах представляются графики, таблицы, иллюстрирующие данные проведенного исследования;
- каждый слайд должен иметь заголовок.
- размер шрифта на слайдах должен быть в пределах размеров 18 – 72пт. Фон слайда подобрать светлый однотонный. Цвет шрифта - темный на светлом фоне, без тени.

## **6. ПРОВЕДЕНИЕ ГОСУДАРСТВЕННОЙ ИТОГОВОЙ АТТЕСТАЦИИ**

**6.1.** Демонстрационный экзамен проводится с использованием комплектов оценочной документации, включенных в Программу ГИА.

**6.2.** Задания демонстрационного экзамена доводятся до главного эксперта в день, предшествующий дню начала демонстрационного экзамена.

Университет обеспечивает необходимые технические условия для обеспечения заданиями во время демонстрационного экзамена выпускников, членов ГЭК, членов экспертной группы.

**6.3.** Демонстрационный экзамен проводится в центре проведения демонстрационного экзамена (далее - центр проведения экзамена), представляющем собой площадку, оборудованную и оснащенную в соответствии с комплектом оценочной документации.

Центр проведения экзамена может располагаться на территории Университета, а при сетевой форме реализации образовательных программ - также на территории иной организации, обладающей необходимыми ресурсами для организации центра проведения экзамена.

Выпускники проходят демонстрационный экзамен в центре проведения экзамена в составе экзаменационных групп.

**6.4.** Место расположения центра проведения экзамена, дата и время начала проведения демонстрационного экзамена, расписание сдачи экзаменов в составе экзаменационных групп, планируемая продолжительность проведения демонстрационного экзамена, технические перерывы в проведении демонстрационного экзамена определяются планом проведения демонстрационного экзамена, утверждаемым ГЭК совместно с Университетом не позднее чем за двадцать календарных дней до даты проведения демонстрационного экзамена. Заместитель директора по учебной работе (СПО) знакомит с планом проведения демонстрационного экзамена выпускников, сдающих демонстрационный экзамен и лиц, обеспечивающих проведение демонстрационного экзамена в срок не позднее чем за пять рабочих дней до даты проведения экзамена.

**6.5.** Количество, общая площадь и состояние помещений, предоставляемых для проведения демонстрационного экзамена, должны обеспечивать проведение

демонстрационного экзамена в соответствии с комплектом оценочной документации.

**6.6.** Центр проведения экзамена может быть дополнительно обследован оператором на предмет соответствия условиям, установленным комплектом оценочной документации, в том числе в части наличия расходных материалов.

**6.7.** Не позднее чем за один рабочий день до даты проведения демонстрационного экзамена главным экспертом проводится проверка готовности центра проведения экзамена в присутствии членов экспертной группы, выпускников, а также технического эксперта, назначаемого Университетом, на территории которого расположен центр проведения экзамена, ответственного за соблюдение установленных норм и правил охраны труда и техники безопасности.

Главным экспертом осуществляется осмотр центра проведения экзамена, распределение обязанностей между членами экспертной группы по оценке выполнения заданий демонстрационного экзамена, а также распределение рабочих мест между выпускниками с использованием способа случайной выборки. Результаты распределения обязанностей между членами экспертной группы и распределения рабочих мест между выпускниками фиксируются главным экспертом в соответствующих протоколах.

**6.8.** Выпускники знакомятся со своими рабочими местами, под руководством главного эксперта также повторно знакомятся с планом проведения демонстрационного экзамена, условиями оказания первичной медицинской помощи в центре проведения экзамена. Факт ознакомления отражается главным экспертом в протоколе распределения рабочих мест.

**6.9.** Технический эксперт под подпись знакомит главного эксперта, членов экспертной группы, выпускников с требованиями охраны труда и безопасности производства.

**6.10.** В день проведения демонстрационного экзамена в центре проведения экзамена присутствуют:

- а) руководитель (уполномоченный представитель) организации, на базе которой организован центр проведения экзамена;
- б) не менее одного члена ГЭК, не считая членов экспертной группы;
- в) члены экспертной группы;
- г) главный эксперт;
- д) представители организаций-партнеров (по согласованию с Университетом);
- е) выпускники;
- ж) технический эксперт;
- з) представитель Университета, ответственный за сопровождение выпускников к центру проведения экзамена (при необходимости);
- и) тьютор (ассистент), оказывающий необходимую помощь выпускнику из числа лиц с ограниченными возможностями здоровья, детей-инвалидов, инвалидов (далее - тьютор (ассистент));
- к) организаторы, назначенные Университетом из числа педагогических работников, оказывающие содействие главному эксперту в обеспечении соблюдения всех требований к проведению демонстрационного экзамена.

В случае отсутствия в день проведения демонстрационного экзамена в центре проведения экзамена лиц, указанных в настоящем пункте, решение о проведении демонстрационного экзамена принимается главным экспертом, о чем главным экспертом вносится соответствующая запись в протокол проведения демонстрационного экзамена.

Допуск выпускников в центр проведения экзамена осуществляется главным экспертом на основании документов, удостоверяющих личность.

**6.11.** В день проведения демонстрационного экзамена в центре проведения экзамена могут присутствовать:

- а) должностные лица органа исполнительной власти субъекта Российской Федерации, осуществляющего управление в сфере образования (по решению указанного органа);
- б) представители оператора (по согласованию с Университетом);



в) медицинские работники (по решению Университета или организации, на территории которой располагается центр проведения демонстрационного экзамена);

г) представители организаций-партнеров (по решению таких организаций по согласованию с Университетом).

Указанные в настоящем пункте лица присутствуют в центре проведения экзамена в день проведения демонстрационного экзамена на основании документов, удостоверяющих личность.

**6.12.** Лица, указанные в пунктах **6.10.** и **6.11.** Положения, обязаны:

соблюдать установленные требования по охране труда и производственной безопасности, выполнять указания технического эксперта по соблюдению указанных требований;

пользоваться средствами связи исключительно по вопросам служебной необходимости, в том числе в рамках оказания необходимого содействия главному эксперту;

не мешать и не взаимодействовать с выпускниками при выполнении ими заданий, не передавать им средства связи и хранения информации, иные предметы и материалы.

**6.13.** Члены ГЭК, не входящие в состав экспертной группы, наблюдают за ходом проведения демонстрационного экзамена и вправе сообщать главному эксперту о выявленных фактах нарушения Порядка ГИА

**6.14.** Члены экспертной группы осуществляют оценку выполнения заданий демонстрационного экзамена самостоятельно.

**6.15.** Главный эксперт вправе давать указания по организации и проведению демонстрационного экзамена, обязательные для выполнения лицами, привлеченными к проведению демонстрационного экзамена, и выпускникам, удалять из центра проведения экзамена лиц, допустивших грубое нарушение требований порядка проведения ГИА, требований охраны труда и безопасности производства, а также останавливать, приостанавливать и возобновлять проведение демонстрационного экзамена при возникновении необходимости устранения грубых нарушений требований порядка проведения ГИА, требований охраны труда и производственной безопасности.

Главный эксперт может делать заметки о ходе демонстрационного экзамена.

Главный эксперт обязан находиться в центре проведения экзамена до окончания демонстрационного экзамена, осуществлять контроль за соблюдением лицами, привлеченными к проведению демонстрационного экзамена, выпускниками требований порядка проведения ГИА.

**6.16.** При привлечении медицинского работника организация, на базе которой организован центр проведения экзамена, обязана организовать помещение, оборудованное для оказания первой помощи и первичной медико-санитарной помощи.

**6.17.** Технический эксперт вправе:

наблюдать за ходом проведения демонстрационного экзамена;

давать разъяснения и указания лицам, привлеченным к проведению демонстрационного экзамена, выпускникам по вопросам соблюдения требований охраны труда и производственной безопасности;

сообщать главному эксперту о выявленных случаях нарушений лицами, привлеченными к проведению демонстрационного экзамена, выпускниками требований охраны труда и требований производственной безопасности, а также невыполнения такими лицами указаний технического эксперта, направленных на обеспечение соблюдения требований охраны труда и производственной безопасности;

останавливать в случаях, требующих немедленного решения, в целях охраны жизни и здоровья лиц, привлеченных к проведению демонстрационного экзамена, выпускников действия выпускников по выполнению заданий, действия других лиц, находящихся в центре проведения экзамена с уведомлением главного эксперта.

**6.18.** Представитель Университета располагается в изолированном от центра проведения экзамена помещении.

**6.19.** Университет обязан не позднее чем за один рабочий день до дня проведения

демонстрационного экзамена уведомить главного эксперта об участии в проведении демонстрационного экзамена тьютора (ассистента).

**6.20.** Выпускники вправе:

пользоваться оборудованием центра проведения экзамена, необходимыми материалами, средствами обучения и воспитания в соответствии с требованиями комплекта оценочной документации, задания демонстрационного экзамена;

получать разъяснения технического эксперта по вопросам безопасной и бесперебойной эксплуатации оборудования центра проведения экзамена;

получить копию задания демонстрационного экзамена на бумажном носителе;

Выпускники обязаны:

во время проведения демонстрационного экзамена не пользоваться и не иметь при себе средства связи, носители информации, средства ее передачи и хранения, если это прямо не предусмотрено комплектом оценочной документации;

во время проведения демонстрационного экзамена использовать только средства обучения и воспитания, разрешенные комплектом оценочной документации;

во время проведения демонстрационного экзамена не взаимодействовать с другими выпускниками, экспертами, иными лицами, находящимися в центре проведения экзамена, если это не предусмотрено комплектом оценочной документации и заданием демонстрационного экзамена.

Выпускники могут иметь при себе лекарственные средства и питание, прием которых осуществляется в специально отведенном для этого помещении согласно плану проведения демонстрационного экзамена за пределами центра проведения экзамена.

**6.21.** Допуск выпускников к выполнению заданий осуществляется при условии обязательного их ознакомления с требованиями охраны труда и производственной безопасности.

**6.22.** В соответствии с планом проведения демонстрационного экзамена главный эксперт ознакомливает выпускников с заданиями, передает им копии заданий демонстрационного экзамена.

**6.23.** После ознакомления с заданиями демонстрационного экзамена выпускники занимают свои рабочие места в соответствии с протоколом распределения рабочих мест.

**6.24.** После того, как все выпускники и лица, привлеченные к проведению демонстрационного экзамена, займут свои рабочие места в соответствии с требованиями охраны труда и производственной безопасности, главный эксперт объявляет о начале демонстрационного экзамена.

Время начала демонстрационного экзамена фиксируется в протоколе проведения демонстрационного экзамена, составляемом главным экспертом по каждой экзаменационной группе.

После объявления главным экспертом начала демонстрационного экзамена выпускники приступают к выполнению заданий демонстрационного экзамена.

**6.25.** Демонстрационный экзамен проводится при неукоснительном соблюдении выпускниками, лицами, привлеченными к проведению демонстрационного экзамена, требований охраны труда и производственной безопасности, а также с соблюдением принципов объективности, открытости и равенства выпускников.

**6.26.** Центры проведения экзамена могут быть оборудованы средствами видеонаблюдения, позволяющими осуществлять видеозапись хода проведения демонстрационного экзамена.

**6.27.** Видеоматериалы о проведении демонстрационного экзамена в случае осуществления видеозаписи подлежат хранению в Университете не менее одного года с момента завершения демонстрационного экзамена.

**6.28.** Явка выпускника, его рабочее место, время завершения выполнения задания демонстрационного экзамена подлежат фиксации главным экспертом в протоколе проведения демонстрационного экзамена.

**6.29.** В случае удаления из центра проведения экзамена выпускника, лица,

привлеченного к проведению демонстрационного экзамена, или присутствующего в центре проведения экзамена, главным экспертом составляется акт об удалении. Результаты ГИА выпускника, удаленного из центра проведения экзамена, аннулируются ГЭК, и такой выпускник признается ГЭК не прошедшим ГИА по неуважительной причине.

**6.30.** Главный эксперт сообщает выпускникам о течении времени выполнения задания демонстрационного экзамена каждые 60 минут, а также за 30 и 5 минут до окончания времени выполнения задания.

**6.31.** После объявления главным экспертом окончания времени выполнения заданий выпускники прекращают любые действия по выполнению заданий демонстрационного экзамена.

Технический эксперт обеспечивает контроль за безопасным завершением работ выпускниками в соответствии с требованиями производственной безопасности и требованиями охраны труда.

**6.32.** Выпускник по собственному желанию может завершить выполнение задания досрочно, уведомив об этом главного эксперта.

**6.33.** Результаты выполнения выпускниками заданий демонстрационного экзамена подлежат фиксации экспертами экспертной группы в соответствии с требованиями комплекта оценочной документации и задания демонстрационного экзамена.

**6.34.** По решению ГЭК результаты демонстрационного экзамена, проведенного при участии оператора в рамках промежуточной аттестации по итогам освоения профессионального модуля по заявлению выпускника могут быть учтены при выставлении оценки по итогам ГИА в форме демонстрационного экзамена.

**6.35.** Защита дипломных проектов (работ) проводятся на открытых заседаниях ГЭК с участием не менее двух третей ее состава.

**6.36.** Студентам и лицам, привлекаемым к государственной итоговой аттестации, во время ее проведения запрещается иметь при себе и использовать средства связи.

**6.37.** На защиту дипломной работы отводится до одного академического часа на одного выпускника.

Процедура защиты включает:

- доклад выпускника (не более 10-15 минут);
- чтение отзыва и рецензии;
- вопросы членов комиссии;
- ответы выпускника на вопросы членов ГЭК.

Допускается выступление руководителя дипломной работы, а также рецензента, если они присутствуют на заседании государственной экзаменационной комиссии.

**6.38.** Во время доклада обучающийся может использовать подготовленный наглядный материал, иллюстрирующий основные положения дипломной работы, в том числе с применением информационно-коммуникационных технологий.

## **7. ОЦЕНИВАНИЕ РЕЗУЛЬТАТОВ ГОСУДАРСТВЕННОЙ ИТОГОВОЙ АТТЕСТАЦИИ**

**7.1.1.** Результаты проведения ГИА оцениваются с проставлением одной из отметок: "отлично", "хорошо", "удовлетворительно", "неудовлетворительно" - и объявляются в тот же день после оформления протоколов заседаний ГЭК.

**7.1.2.** Решения ГЭК принимаются на закрытых заседаниях простым большинством голосов членов ГЭК, участвующих в заседании, при обязательном присутствии председателя комиссии или его заместителя. При равном числе голосов голос председательствующего на заседании ГЭК является решающим.

**7.1.3.** Решение ГЭК оформляется протоколом, который подписывается председателем ГЭК, в случае его отсутствия заместителем ГЭК и секретарем ГЭК и хранится в архиве Университета.

**7.1.4.** Выпускникам, успешно защитившим дипломную работу, присваивается квалификация ветеринарного фельдшера с получением диплома о среднем профессиональном образовании.

**7.1.5.** Решение ГЭК о присвоении квалификации и выдаче диплома выпускникам оформляется протоколом ГЭК и приказом ректора Университета.

## **7.2. Методика оценивания результатов демонстрационного экзамена**

**7.2.1.** Процедура оценивания результатов выполнения заданий демонстрационного экзамена

осуществляется членами экспертной группы по 100-балльной системе в соответствии с требованиями комплекта оценочной документации.

**7.2.2.** Баллы выставляются в протоколе проведения демонстрационного экзамена, который подписывается каждым членом экспертной группы и утверждается главным экспертом после завершения экзамена для экзаменационной группы.

**7.2.3.** При выставлении баллов присутствует член ГЭК, не входящий в экспертную группу, присутствие других лиц запрещено.

Подписанный членами экспертной группы и утвержденный главным экспертом протокол проведения демонстрационного экзамена далее передается в ГЭК для выставления оценок по итогам ГИА.

Методика перевода результатов демонстрационного экзамена в оценку

Таблица 1.

<b>Оценка ГИА</b>	<b>«2»</b>	<b>«3»</b>	<b>«4»</b>	<b>«5»</b>
Отношение полученного количества баллов к максимально возможному (в процентах)	0,00% - 19,99%	20,00% - 39,99%	40,00% - 69,99%	70,00% - 100,00%

Оригинал протокола проведения демонстрационного экзамена передается на хранение в Университет в составе архивных документов.

**7.2.4.** Статус победителя, призера чемпионатов профессионального мастерства, проведенных Агентством (Союзом "Агентство развития профессиональных сообществ и рабочих кадров "Молодые профессионалы (Ворлдскиллс Россия)") либо международной организацией "WorldSkills International", в том числе "WorldSkills Europe" и "WorldSkills Asia", и участника национальной сборной России по профессиональному мастерству по стандартам "Ворлдскиллс" выпускника по профилю осваиваемой образовательной программы среднего профессионального образования засчитывается в качестве, оценки "отлично" по демонстрационному экзамену в рамках проведения ГИА по данной образовательной программе среднего профессионального образования.

**7.2.5.** В случае досрочного завершения ГИА выпускником по независящим от него причинам результаты ГИА оцениваются по фактически выполненной работе, или по заявлению такого выпускника ГЭК принимается решение об аннулировании результатов ГИА, а такой выпускник признается ГЭК не прошедшим ГИА по уважительной причине.

## **7.3. Критерии оценивания дипломной работы**

**7.3.1.** Результаты проведения ГИА оцениваются с проставлением одной из отметок: «отлично», «хорошо», «удовлетворительно», «неудовлетворительно» - и объявляются в тот

же день после оформления в установленном порядке протокола заседания ГЭК.

- *Оценка «5» (отлично):* тема дипломной работы актуальна, и актуальность её в работе обоснована; сформулированы цель, задачи, предмет, объект исследования, методы, используемые в работе; содержание и структура исследования соответствуют поставленным целям и задачам; изложение текста работы отличается логичностью, смысловой завершённой и анализом представленного материала; комплексно использованы методы исследования, адекватные поставленным задачам; итоговые выводы обоснованы, чётко сформулированы, соответствуют задачам исследования; в работе отсутствуют орфографические и пунктуационные ошибки; дипломная работа оформлена в соответствии с предъявленными требованиями; отзыв руководителя и внешняя рецензия на работу – положительные; публичная защита дипломной работы показала уверенное владение материалом, умение чётко, аргументированно и корректно отвечать на поставленные вопросы, отстаивать собственную точку зрения; при защите использован наглядный материал (презентация, таблицы, схемы и др.).

- *Оценка «4» (хорошо):* тема дипломной работы актуальна, имеет теоретическое обоснование; содержание работы в целом соответствует поставленной цели и задачам; изложение материала носит преимущественно описательный характер; структура работы логична; использованы методы, адекватные поставленным задачам; имеются итоговые выводы, соответствующие поставленным задачам исследования; основные требования к оформлению работы в целом соблюдены, но имеются небольшие недочёты; отзыв руководителя и внешняя рецензия на работу – положительные, содержат небольшие замечания; публичная защита дипломной работы показала достаточно уверенное владение материалом, однако допущены неточности при ответах на вопросы; ответы на вопросы недостаточно аргументированы; при защите использован наглядный материал.

- *Оценка «3» (удовлетворительно):* тема дипломной работы актуальна, но актуальность её, цель и задачи работы сформулированы нечётко; содержание не всегда согласовано с темой и (или) поставленными задачами; изложение материала носит описательный характер, большие отрывки (более двух абзацев) переписаны из источников; самостоятельные выводы либо отсутствуют, либо присутствуют только формально; нарушен ряд требований к оформлению работы; в положительных отзывах и рецензии содержатся замечания; в ходе публичной защиты работы проявились неуверенное владение материалом, неумение отстаивать свою точку зрения и отвечать на вопросы; автор затрудняется в ответах на вопросы членов ГЭК.

- *Оценка «2» (неудовлетворительно):* актуальность исследования автором не обоснована, цель и задачи сформулированы неточно и неполно, либо их формулировки отсутствуют; содержание и тема работы плохо согласуются (не согласуются) между собой; работа носит преимущественно реферативный характер; большая часть работы списана с одного источника либо заимствована из сети Интернет; выводы не соответствуют поставленным задачам (при их наличии); нарушены правила оформления работы; отзыв и рецензия содержат много замечаний; в ходе публичной защиты работы проявилось неуверенное владение материалом, неумение формулировать собственную позицию; при выступлении допущены существенные ошибки, которые выпускник не может исправить самостоятельно.

## **8. ПОРЯДОК ПОДАЧИ И РАССМОТРЕНИЯ АПЕЛЛЯЦИЙ**

**8.1.** По результатам ГИА выпускник имеет право подать в апелляционную комиссию письменную апелляцию о нарушении, по его мнению, Порядка и (или) несогласии с результатами ГИА (далее - апелляция).

**8.2.** Апелляция подается лично выпускником или родителями (законными представителями) несовершеннолетнего выпускника в апелляционную комиссию Университета.

Апелляция о нарушении Положения подается непосредственно в день проведения

ГИА, в том числе до выхода из центра проведения экзамена.

Апелляция о несогласии с результатами ГИА подается не позднее следующего рабочего дня после объявления результатов ГИА.

**8.3.** Апелляция рассматривается апелляционной комиссией не позднее трех рабочих дней с момента ее поступления.

**8.4.** Состав апелляционной комиссии утверждается Университетом одновременно с утверждением состава ГЭК.

**8.5.** Апелляционная комиссия состоит из председателя апелляционной комиссии, не менее пяти членов апелляционной комиссии и секретаря апелляционной комиссии из числа педагогических работников Университета, не входящих в данный учебный год в состав ГЭК. Председателем апелляционной комиссии может быть назначено лицо из числа руководителей или заместителей руководителей организаций, осуществляющих образовательную деятельность, соответствующую области профессиональной деятельности, к которой готовятся выпускники, представителей организаций-партнеров или их объединений, включая экспертов, при условии, что направление деятельности данных представителей соответствует области профессиональной деятельности, к которой готовятся выпускники, при условии, что такое лицо не входит в состав ГЭК.

**8.6.** Апелляция рассматривается на заседании апелляционной комиссии с участием не менее двух третей ее состава.

На заседание апелляционной комиссии приглашается председатель соответствующей ГЭК, а также главный эксперт при проведении ГИА в форме демонстрационного экзамена.

При проведении ГИА в форме демонстрационного экзамена по решению председателя апелляционной комиссии к участию в заседании комиссии могут быть также привлечены члены экспертной группы, технический эксперт.

По решению председателя апелляционной комиссии заседание апелляционной комиссии может пройти с применением средств видео и конференц - связи, а равно посредством предоставления письменных пояснений по поставленным апелляционной комиссией вопросам.

Выпускник, подавший апелляцию, имеет право присутствовать при рассмотрении апелляции.

С несовершеннолетним выпускником имеет право присутствовать один из родителей (законных представителей).

Указанные лица должны при себе иметь документы, удостоверяющие личность.

**8.7.** Рассмотрение апелляции не является передачей ГИА.

**8.8.** При рассмотрении апелляции о нарушении порядка проведения ГИА апелляционная комиссия устанавливает достоверность изложенных в ней сведений и выносит одно из следующих решений:

об отклонении апелляции, если изложенные в ней сведения о нарушениях порядка проведения ГИА не подтвердились и (или) не повлияли на результат ГИА;

об удовлетворении апелляции, если изложенные в ней сведения о допущенных нарушениях Порядка подтвердились и повлияли на результат ГИА.

В последнем случае результаты проведения ГИА подлежат аннулированию, в связи с чем протокол о рассмотрении апелляции не позднее следующего рабочего дня передается в ГЭК для реализации решения апелляционной комиссии. Выпускнику предоставляется возможность пройти ГИА в дополнительные сроки, установленные Университетом без отчисления такого выпускника из образовательной организации в срок не более четырех месяцев после подачи апелляции.

**8.9.** В случае рассмотрения апелляции о несогласии с результатами ГИА, полученными при прохождении демонстрационного экзамена, секретарь ГЭК не позднее следующего рабочего дня с момента поступления апелляции направляет в апелляционную комиссию протокол заседания ГЭК, протокол проведения демонстрационного экзамена, письменные ответы выпускника (при их наличии), результаты работ выпускника, подавшего апелляцию, видеозаписи хода проведения демонстрационного экзамена (при наличии).

В случае рассмотрения апелляции о несогласии с результатами ГИА, полученными при защите дипломного проекта (работы), секретарь ГЭК не позднее следующего рабочего дня с момента поступления апелляции направляет в апелляционную комиссию дипломный проект (работу), протокол заседания ГЭК.

**8.10.** В результате рассмотрения апелляции о несогласии с результатами ГИА апелляционная комиссия принимает решение об отклонении апелляции и сохранении результата ГИА либо об удовлетворении апелляции и выставлении иного результата ГИА. Решение апелляционной комиссии не позднее следующего рабочего дня передается в ГЭК. Решение апелляционной комиссии является основанием для аннулирования ранее выставленных результатов ГИА выпускника и выставления новых результатов в соответствии с мнением апелляционной комиссии.

**8.11.** Решение апелляционной комиссии принимается простым большинством голосов. При равном числе голосов голос председательствующего на заседании апелляционной комиссии является решающим.

Решение апелляционной комиссии доводится до сведения подавшего апелляцию выпускника в течение трех рабочих дней со дня заседания апелляционной комиссии.

**8.12.** Решение апелляционной комиссии является окончательным и пересмотру не подлежит.

**8.13.** Решение апелляционной комиссии оформляется протоколом, который подписывается председателем (заместителем председателя) и секретарем апелляционной комиссии и хранится в архиве Университета.

## **9. ОСОБЕННОСТИ ПРОВЕДЕНИЯ ГОСУДАРСТВЕННОЙ ИТОГОВОЙ АТТЕСТАЦИИ ДЛЯ ВЫПУСКНИКОВ ИЗ ЧИСЛА ЛИЦ С ОГРАНИЧЕННЫМИ ВОЗМОЖНОСТЯМИ ЗДОРОВЬЯ, ДЕТЕЙ-ИНВАЛИДОВ И ИНВАЛИДОВ**

**9.1.** Для выпускников из числа лиц с ограниченными возможностями здоровья и выпускников из числа детей-инвалидов и инвалидов проводится ГИА с учетом особенностей психофизического развития, индивидуальных возможностей и состояния здоровья таких выпускников (далее - индивидуальные особенности).

**9.2.** При проведении ГИА обеспечивается соблюдение следующих общих требований:

проведение ГИА для выпускников с ограниченными возможностями здоровья, выпускников из числа детей-инвалидов и инвалидов в одной аудитории совместно с выпускниками, не имеющими ограниченных возможностей здоровья, если это не создает трудностей для выпускников при прохождении ГИА;

присутствие в аудитории, центре проведения экзамена тьютора, ассистента, оказывающих выпускникам необходимую техническую помощь с учетом их индивидуальных особенностей (занять рабочее место, передвигаться, прочесть задание, общаться с членами ГЭК, членами экспертной группы);

пользование необходимыми выпускникам техническими средствами при прохождении ГИА с учетом их индивидуальных особенностей;

обеспечение возможности беспрепятственного доступа выпускников в аудитории, туалетные и другие помещения, а также их пребывания в указанных помещениях (наличие пандусов, поручней, расширенных дверных проемов, лифтов, при отсутствии лифтов аудитория должна располагаться на первом этаже, наличие специальных кресел и других приспособлений).

**9.3.** Дополнительно при проведении ГИА обеспечивается соблюдение следующих требований в зависимости от категорий выпускников с ограниченными возможностями здоровья, выпускников из числа детей-инвалидов и инвалидов:

а) для слепых:

задания для выполнения, а также инструкция о порядке ГИА, комплект оценочной

документации, задания демонстрационного экзамена оформляются рельефно-точечным шрифтом по системе Брайля или в виде электронного документа, доступного с помощью компьютера со специализированным программным обеспечением для слепых, или зачитываются ассистентом;

письменные задания выполняются на бумаге рельефно-точечным шрифтом по системе Брайля или на компьютере со специализированным программным обеспечением для слепых, или надиктовываются ассистенту;

выпускникам для выполнения задания при необходимости предоставляется комплект письменных принадлежностей и бумага для письма рельефно-точечным шрифтом Брайля, компьютер со специализированным программным обеспечением для слепых;

б) для слабовидящих:

обеспечивается индивидуальное равномерное освещение не менее 300 люкс;

выпускникам для выполнения задания при необходимости предоставляется увеличивающее устройство;

задания для выполнения, а также инструкция о порядке проведения государственной аттестации оформляются увеличенным шрифтом;

в) для глухих и слабослышащих, с тяжелыми нарушениями речи:

обеспечивается наличие звукоусиливающей аппаратуры коллективного пользования, при необходимости предоставляется звукоусиливающая аппаратура индивидуального пользования;

по их желанию государственный экзамен может проводиться в письменной форме;

г) для лиц с нарушениями опорно-двигательного аппарата (с тяжелыми нарушениями двигательных функций верхних конечностей или отсутствием верхних конечностей):

письменные задания выполняются на компьютере со специализированным программным обеспечением или надиктовываются ассистенту;

по их желанию государственный экзамен может проводиться в устной форме;

д) также для выпускников из числа лиц с ограниченными возможностями здоровья и выпускников из числа детей-инвалидов и инвалидов создаются иные специальные условия проведения ГИА в соответствии с рекомендациями психолого-медико-педагогической комиссии (далее - ПМПК), справкой, подтверждающей факт установления инвалидности, выданной федеральным государственным учреждением медико-социальной экспертизы (далее - справка).

**9.4.** Выпускники или родители (законные представители) несовершеннолетних выпускников не позднее чем за 3 месяца до начала ГИА подают в Университет письменное заявление о необходимости создания для них специальных условий при проведении ГИА с приложением копии рекомендаций ПМПК, а дети-инвалиды, инвалиды - оригинала или заверенной копии справки, а также копии рекомендаций ПМПК при наличии.

### **Приложения к Программе ГИА:**

- Приложение 1. Перечень тем дипломных работ.
- Приложение 2. Методические рекомендации по выполнению дипломной работы по специальности 36.02.01 Ветеринария
- Приложение 3. Комплект оценочной документации по специальности 36.02.01 Ветеринария КОД 36.02.01 – 2023.

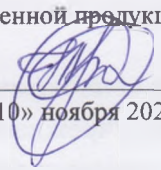


федеральное государственное бюджетное образовательное учреждение  
высшего образования  
«ЮЖНО-УРАЛЬСКИЙ ГОСУДАРСТВЕННЫЙ АГРАРНЫЙ

УНИВЕРСИТЕТ»  
Институт ветеринарной медицины

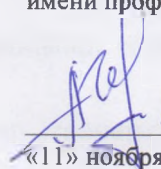
**РАССМОТРЕНО:**

Предметно-цикловой методической комиссией по специальности Ветеринария, Зоотехния при кафедрах: морфологии, физиологии и фармакологии; незаразных болезней имени профессора Кабыша А.А.; инфекционных болезней и ветеринарно-санитарной экспертизы, кормления, гигиена животных, технологии производства переработки сельскохозяйственной продукции

Председатель:  Крупцова Н.Н.  
Протокол № 5 «10» ноября 2022уч.г

**УТВЕРЖДАЮ:**

Зав.каф. незаразных болезней  
имени профессора Кабыша А.А.

  
А.М. Гертман  
«11» ноября 2022 уч. год

Темы дипломных работ по специальности:

36.02.01 Ветеринария

- 1.«Сравнительный анализ лечения пироплазмоза плотоядных»
- 2.«Диагностика и лечение гнойно-некротических заболеваний копытцев у коров»
- 3.«Сравнительная оценка лечения раневого процесса у животных»
- 4.«Анализ мероприятий по профилактике инфекционных болезней молодых птиц в условиях птицефабрики»
- 5.«Оптимальные методы идентификации возбудителя и разработка способов лечения короновирального энтерита собак»
- 6.«Способы лечения ацидоза рубца крупного рогатого скота»
- 7.«Диагностика, лечение и профилактика дирофиляроза собак»
- 8.«Лечебная и профилактическая эффективность лекарственных препаратов при субклиническом мастите у коров»
- 9.«Диагностика и лечебные мероприятия при ринотрахеите у кошек»
- 10.«Инновационные способы лечения бронхопневмонии телят»
- 11.«Ветеринарно-санитарная оценка барсучьего мяса при трихинеллезе»
- 12.«Лечебные и профилактические мероприятия при телязиозе крупного рогатого скота»
- 13.«Оценка диагностических и терапевтических мероприятий при кормовой аллергии у собак»
- 14.«Ветеринарно-санитарная экспертиза мяса при гриппе птиц»
- 15.«Ветеринарно-санитарная экспертиза мёда»
- 16.«Лечение и профилактика парвовирусного энтерита собак»
- 17.«Анализ мероприятий по профилактике бешенства в Еманжелинском районе»
18. «Сравнительная эффективность лечения ложной щенности у собак в условиях ветеринарной организации

19. «Эффективность лечения экземы у собак в условиях ветеринарного учреждения
20. «Особенность терапии бордетеллёза кошек в условиях ветеринарной организации»
21. «Анализ мероприятий по профилактике инфекционных болезней птиц в ООО «Ситно»
22. «Лечение хронического эндометрита у кошек в условиях ветеринарной организации»
23. «Сравнительная эффективность лечения катарального мастита у коров в условиях сельскохозяйственного предприятия»
24. «Оценка эффективности различных способов лечения эпилепсии у собак в условиях ветеринарной организации»
25. «Сравнительная эффективность лечения гепатита у собак в условиях ветеринарного учреждения»
26. «Терапия аутоиммунных заболеваний у кошек различных пород в условиях ветеринарной организации»
27. «Диагностика, лечение и профилактика при инородном теле желудочно-кишечного тракта у собак»
28. «Сравнительная эффективность лечения токсокароза у собак в условиях ветеринарного учреждения
29. «Диагностика и лечение микроспории с собак»
30. «Диагностика и лечение анемии у поросят в условиях свинокомплекса»
31. «Лечение пиометры у кошек в условиях ветеринарного учреждения»
32. «Диагностика и лечение токсокароза у плотоядных в условиях ветеринарной станции»
33. «Сравнительная эффективность лечения пищевой аллергии у кошек».
34. «Диагностика и лечение рахита у собак»
35. «Способы лечения брахицефального синдрома у собак»
36. «Лечение инфекционного перитонита у кошек»
37. «Сравнительная эффективность способов лечения аллергического дерматита собак»
38. «Этиология, диагностика и лечение конъюнктивитов собак и кошек»
39. «Анализ распространенности и диагностики болезней поджелудочной железы у собак и кошек в условиях ветеринарного учреждения»
40. «Сравнительная эффективность способов лечения гастрита кошек»
41. «Диагностика и способы лечения пироплазмоза собак»
42. «Сравнительная эффективность способов лечения аллергического дерматита собак»

**Решили:** Утвердить темы дипломных работ по программам среднего профессионального образования обучающихся очной формы обучения 36.02.01 Ветеринария, 36.02.02 Зоотехния и прикрепление научных руководителей.

**Голосование:** единогласно.

Председатель

Крутцова Н.Н.

**ОЦЕНОЧНЫЕ МАТЕРИАЛЫ  
ДЕМОНСТРАЦИОННОГО ЭКЗАМЕНА  
БАЗОВОГО УРОВНЯ**

**Том 1**

(Комплект оценочной документации)

<b>Код и наименование профессии (специальности) среднего профессионального образования</b>	36.02.01 Ветеринария
<b>Наименование квалификации</b>	Ветеринарный фельдшер
Федеральный государственный образовательный стандарт среднего профессионального образования по профессии (специальности) среднего профессионального образования (ФГОС СПО):	ФГОС СПО по специальности 36.02.01 Ветеринария, утвержденный приказом Минобрнауки РФ от 12.05.14 №504
Код комплекта оценочной документации	КОД 36.02.01-2023

## СТРУКТУРА КОМПЛЕКТА ОЦЕНОЧНОЙ ДОКУМЕНТАЦИИ

1. Комплекс требований для проведения демонстрационного экзамена.
2. Перечень оборудования и оснащения, расходных материалов, средств обучения и воспитания.
3. План застройки площадки демонстрационного экзамена.
4. Требования к составу экспертных групп.
5. Инструкции по технике безопасности.
6. Образец задания.

## СПИСОК ИСПОЛЬЗУЕМЫХ СОКРАЩЕНИЙ

<b>Сокращение</b>	<b>Расшифровка</b>
ОМ	Оценочный материал
КОД	Комплект оценочной документации
ЦПДЭ	Центр проведения демонстрационного экзамена
СПО	Среднее профессиональное образование
ФГОС СПО	Федеральный государственный образовательный стандарт среднего профессионального образования
ОК	Общая компетенция
ПК	Профессиональная компетенция
ГИА	Государственная итоговая аттестация

# 1. КОМПЛЕКТ ОЦЕНОЧНОЙ ДОКУМЕНТАЦИИ

Настоящий КОД предназначен для организации и проведения аттестации обучающихся по программам среднего профессионального образования в форме демонстрационного экзамена базового уровня.

## 1.1. Комплекс требований для проведения демонстрационного экзамена

### Организационные требования<sup>1</sup>:

1. Демонстрационный экзамен проводится с использованием КОД, включенных образовательными организациями в программу ГИА.

2. Задания демонстрационного экзамена доводятся до главного эксперта в день, предшествующий дню начала демонстрационного экзамена.

3. Образовательная организация обеспечивает необходимые технические условия для обеспечения заданиями во время демонстрационного экзамена выпускников, членов ГЭК, членов экспертной группы.

4. Демонстрационный экзамен проводится в ЦПДЭ, представляющем собой площадку, оборудованную и оснащенную в соответствии с КОД.

5. ЦПДЭ может располагаться на территории образовательной организации, а при сетевой форме реализации образовательных программ — также на территории иной организации, обладающей необходимыми ресурсами для организации ЦПДЭ.

6. Выпускники проходят демонстрационный экзамен в ЦПДЭ в составе экзаменационных групп.

7. Образовательная организация знакомит с планом проведения демонстрационного экзамена выпускников, сдающих демонстрационный экзамен, и лиц, обеспечивающих проведение демонстрационного экзамена, в срок не позднее чем за 5 рабочих дней до даты проведения экзамена.

8. Количество, общая площадь и состояние помещений, предоставляемых для проведения демонстрационного экзамена, должны обеспечивать проведение демонстрационного экзамена в соответствии с КОД.

9. Не позднее чем за один рабочий день до даты проведения демонстрационного экзамена главным экспертом проводится проверка готовности ЦПДЭ в присутствии членов экспертной группы, выпускников, а также технического эксперта, назначаемого организацией, на территории

---

<sup>1</sup>Отдельные положения Порядка проведения государственной итоговой аттестации по программам СПО, утвержденного приказом Министерства просвещения Российской Федерации от 08.11.2021 № 800.

которой расположен ЦПДЭ, ответственного за соблюдение установленных норм и правил охраны труда и техники безопасности.

10. Главным экспертом осуществляется осмотр ЦПДЭ, распределение обязанностей между членами экспертной группы по оценке выполнения заданий демонстрационного экзамена, а также распределение рабочих мест между выпускниками с использованием способа случайной выборки. Результаты распределения обязанностей между членами экспертной группы и распределения рабочих мест между выпускниками фиксируются главным экспертом в соответствующих протоколах.

11. Выпускники знакомятся со своими рабочими местами, под руководством главного эксперта также повторно знакомятся с планом проведения демонстрационного экзамена, условиями оказания первичной медицинской помощи в ЦПДЭ. Факт ознакомления отражается главным экспертом в протоколе распределения рабочих мест.

12. Допуск выпускников в ЦПДЭ осуществляется главным экспертом на основании документов, удостоверяющих личность.

13. Образовательная организация обязана не позднее чем за один рабочий день до дня проведения демонстрационного экзамена уведомить главного эксперта об участии в проведении демонстрационного экзамена тьютора (ассистента).

### Требование к продолжительности демонстрационного экзамена

Продолжительность демонстрационного экзамена (в академических часах)	<b>4:00:00</b>
--	----------------

### Требования к содержанию

№ п/п	Модуль задания (вид деятельности, вид профессиональной деятельности)	Перечень оцениваемых ПК (ОК)	Перечень оцениваемых умений и навыков/ практического опыта
1	2	3	4
1	Участие в диагностике и лечении заболеваний сельскохозяйственных животных	<p>ОК Организовывать собственную деятельность, выбирать типовые методы и способы выполнения профессиональных задач, оценивать их эффективность и качество.</p> <p>ПК Обеспечивать безопасную среду для сельскохозяйственных животных и ветеринарных</p>	<p><b>Иметь практический опыт:</b></p> <ul style="list-style-type: none"> <li>- проведения диагностического исследования, диспансеризации, профилактических мероприятий;</li> <li>- выполнения лечебно-диагностических мероприятий в различных условиях;</li> </ul>

	<p>специалистов, участвующих в лечебно-диагностическом процессе.</p> <p>ПК Выполнять ветеринарные лечебно-диагностические манипуляции.</p> <p>ПК Вести ветеринарный лечебно-диагностический процесс с использованием специальной аппаратуры и инструментария.</p> <p>ПК Участвовать в проведении ветеринарного приема</p>	<p>- ведения ветеринарной документации.</p> <p><b>Уметь:</b></p> <p>- фиксировать животных разных видов;</p> <p>- определять клиническое состояние животных;</p> <p>- устанавливать функциональные и морфологические изменения в органах и системах органов сельскохозяйственных животных;</p> <p>- вводить животным лекарственные средства основными способами;</p> <p>- стерилизовать ветеринарные инструменты для обследования и различных видов лечения животных.</p>
--	---	---

### Требования к оцениванию

Максимально возможное количество баллов	<b>100</b>
---	------------

№ п/п	Модуль задания (вид деятельности, вид профессиональной деятельности)	Критерий оценивания <sup>2</sup>	Баллы
1	2	3	4
1.	Участие в диагностике и лечении заболеваний сельскохозяйственных животных	<p>Организация собственной деятельности, выбор типовых методов и способов выполнения профессиональных задач, оценивание их эффективности и качества.</p> <p>Обеспечение безопасной среды для сельскохозяйственных животных и</p>	100,00

<sup>2</sup> Формулировка критерия оценивания совпадает с наименованием профессиональной (общей) компетенции и начинается с отглагольного существительного.

	<p>ветеринарных специалистов, участвующих в лечебно-диагностическом процессе.</p> <p>Выполнение ветеринарных лечебно-диагностических манипуляций.</p> <p>Ведение ветеринарного лечебно-диагностического процесса с использованием специальной аппаратуры и инструментария.</p> <p>Участие в проведении ветеринарного приема</p>	
<b>Итого</b>		<b>100,00</b>

**Рекомендуемая схема перевода результатов демонстрационного экзамена из стобалльной шкалы в пятибалльную:**

Оценка (пятибалльная шкала)	«2»	«3»	«4»	«5»
1	2	3	4	5
Оценка в баллах (стобалльная шкала)	0,00 – 19,99	20,00 – 39,99	40,00 – 69,99	70,00 - 100,00

## 1.2. Перечень оборудования и оснащения, расходных материалов, средств обучения и воспитания

### Перечень оборудования

№ п/п	Наименование оборудования	Минимальные характеристики
1	2	3
	Тренажер для отработки навыков внутривенных процедур	Тренажер представляет собой полноцветную панель с установленными на ней имитаторами участков кожи и подкожного слоя. Предназначен для отработки навыков двух видов медицинских процедур: внутривенных инъекций и забора крови в разных условиях доступности сосудов. Материал: поливинилхлорид 3 мм, двухкомпонентный



		пластик холодного отверждения, силикон, лавсан, полиуретан.
2.	Лоток, нержавеющая сталь	Предназначен для размещения медицинских изделий при проведении различных процедур. Лоток устойчив к дезинфекции, стерилизации паром или химическим способом.
3.	Контейнер	Пластиковый контейнер желтого цвета для медицинских отходов класса Б.
4.	Центрифуга лабораторная	Регулируемая скорость вращения ротора 100 – 3500 об/мин
5.	Микроскоп	Биноккулярный биологический
6.	Эксикатор	Емкость с крышкой, изготовленная из толстого высококачественного боросиликатного или лабораторного стекла
7.	Держатель предметных стекол	На усмотрение организаторов
8.	Штатив для пробирок	На усмотрение организаторов
9.	Спиртовая горелка	Спиртовка стеклянная с металлической оправой и винтовой крышкой. Комплектуется металлическим держателем, втулкой, фитилём и пенопластовым колпачком.
10.	Таймер	Отмеряет заданный интервал времени с момента запуска время обратного отсчёта
11.	Клетка для животных	Удобный размер является оптимальным для животного до 10 килограмм, а крепкие прутья не позволят питомцу самостоятельно выбраться.
12.	Загон для животных	На усмотрение организаторов
13.	Ведро для животных	На усмотрение организаторов
14.	Миска для мелких животных	На усмотрение организаторов
15.	Часы	На усмотрение организаторов
16.	Компьютер	На усмотрение организаторов
17.	МФУ	На усмотрение организаторов
18.	Сетевой фильтр	На усмотрение организаторов
19.	Вешалка для одежды	На усмотрение организаторов
20.	Стол лабораторный	Столешница устойчива к обработке дезинфицирующими средствами
21.	Стол письменный	На усмотрение организаторов
22.	Стол офисный	На усмотрение организаторов
23.	Стул лабораторный	На усмотрение организаторов
24.	Стул офисный	На усмотрение организаторов
25.	Стол инструментальный (подкатной)	На усмотрение организаторов
26.	Шкаф лабораторный	Шкаф для лабораторной посуды. Материал корпуса ЛДСП
27.	Савок	На усмотрение организаторов
28.	Метла	На усмотрение организаторов
29.	Огнетушитель	На усмотрение организаторов
30.	Мусорная корзина	На усмотрение организаторов

## Перечень инструментов

№ п/п	Наименование инструментов	Минимальные характеристики
1	2	3
1.	Анатомический пинцет	Инструмент, состоящий из двух пружинящих branшей. Спинка пинцета для предотвращения соскальзывания пальцев имеет нарезку полукруглого профиля, остальная поверхность хорошо отполирована. На рабочей части пинцет имеет поперечную нарезку (мелкие зубчики), не менее 150 мм
2.	Ножницы тупоконечные	Тупоконечные прямые ножницы — универсальный медицинский инструмент шарнирного типа с 2-мя кольцами на ручках.
3.	Петля микробиологическая	Общая длина: до 300 мм. Диаметр проволоки петли: 0,5 мм. Длина проволоки петли: 90 мм. Длина ручки: 200 мм. Материал петли: нихромовый сплав.
4.	Стетоскоп медицинский	Акустическая головка: двусторонняя Звукопроводящая трубка: двухканальная Принцип работы: механический
5.	Цифровой термометр	Цифровой термометр бесконтактный инфракрасный ветеринарный
6.	Медицинский LED ручной фонарик или аналог	Встроенный аккумулятор, источник света: светодиоды
7.	Шпатель	Шпатель металлический медицинский 2-х сторонний, прямой
8.	ПеркуSSIONный молоточек	На усмотрение организаторов
9.	Плессиметр	На усмотрение организаторов
10.	Измерительная лента	Портняжная, длиной не менее 1,5 м

## Перечень расходных материалов

№ п/п	Наименование расходных материалов	Минимальные характеристики
1	2	3
1.	Шприцы	Шприцы медицинские одноразовые различного объема
2.	Вата	Гигроскопическая, нестерильная
3.	Спирт	Спирт этиловый, ректификационный с массовой долей 96%
4.	Предметные стёкла	Плоский тонкий кусок стекла, размер 75x26 мм, толщина около 1 мм
5.	Покровные стёкла	Кусок стекла квадратной или прямоугольной формы. Толщиной в пределах 0,1 – 0,3 мм.
6.	Центрифужные пробирки	Пробирки - инертные к действию химических веществ, соответствующие по размерам марке центрифуги

7.	Фильтры бумажные	Полупроницаемая бумага, из целлюлозы или других соединений.
8.	Рабочий раствор для суправитальной окраски	Предназначен для стандартного и более четкого определения и идентификации клеток, особенно атипичных, и других элементов осадка мочи
9.	Спички	На усмотрение организаторов
10.	Пипетка для переноса жидкости (Пастера)	Нестерильная, от 1 мл
11.	Иммерсионное масло	Натуральное (кедровое) или синтетическое масло, необходимое для увеличения разрешающей способности микроскопа.
12.	Стеклограф	Маркер оснащен мягким пулевидным наконечником. Пишущий узел маркера изготовлен так, что при письме не требуется нажатия на маркер. Тонкий наконечник маркера толщиной 1 мм позволяет наносить высокоточную маркировку
13.	Пробирка химическая	Стеклохимическая пробирка диаметром 16 мм, высотой 150 мм для различных лабораторных процедур. Край пробирки с ободком.
14.	Тампонница	Бюкс стеклянный с притертой крышкой низкий
15.	Контейнер для сбора мочи	Стерильный, 125 мл, с крышкой
16.	Корм для животных	На усмотрение организаторов, соответствующий виду животного
17.	Бумага А4	Плотность 80 г/м <sup>2</sup>
18.	Ручка шариковая	На усмотрение организаторов
19.	Шапочка медицинская	Одноразовая
20.	Перчатки	Перчатки латексные, опудренные, нестерильные.
21.	Бахилы	Размер 39х15 см, 20 мкм.
22.	Защитный костюм	Одноразовый
23.	Индивидуальная маска	Маска медицинская трехслойная одноразовая

### 1.3. План застройки площадки демонстрационного экзамена

План застройки площадки представлен в приложении к настоящему тому № 1 оценочных материалов демонстрационного экзамена базового уровня.

#### Требования к застройке площадки

№ п/п	Наименование	Технические характеристики
1	2	3
1.	Вентиляция	Соответствующая требованиям, предъявляемым к помещениям для обучения детей и молодежи (СП 2.4.3648-20)

2.	Полы	Покрытие без дефектов и повреждений, допускающее возможность влажной уборки с применением моющих и дезинфицирующих средств
3.	Освещение	Соответствующее требованиям, предъявляемым к помещениям для обучения детей и молодежи (СП 2.4.3648-20)
4.	Электричество	Наличие розеток с переменным током ~220В, для подключения оборудования
5.	Водоснабжение	Подвод и водоотведение холодной и горячей воды
6.	Отходы	Удаление отходов с площадки проводится в соответствии с требованиями СП 2.4.3648-20
7.	Температура	Соответствующая требованиям, предъявляемым к помещениям для обучения детей и молодежи (СП 2.4.3648-20)

#### 1.4. Требования к составу экспертных групп

Количественный состав экспертной группы определяется образовательной организацией, исходя из числа сдающих одновременно демонстрационный экзамен выпускников. Один эксперт должен иметь возможность оценить результаты выполнения задания выпускников в полной мере согласно критериям оценивания.

Количество главных экспертов на демонстрационном экзамене	1
Минимальное (рекомендованное) количество экспертов на 1 выпускника	1
Минимальное (рекомендованное) количество экспертов на 5 выпускников	3

#### 1.5. Инструкция по технике безопасности

1. Технический эксперт под подпись знакомит главного эксперта, членов экспертной группы, выпускников с требованиями охраны труда и безопасности производства.

2. Все участники демонстрационного экзамена должны соблюдать установленные требования по охране труда и производственной безопасности, выполнять указания технического эксперта по соблюдению указанных требований.

##### **Инструкция:**

1. К работе допускается участник, прошедший медицинский осмотр и не имеющий медицинских противопоказаний по состоянию здоровья, прошедший вводный и первичный на рабочем месте инструктажи по охране труда, имеющий профилактические прививки.

2. При нарушении организации рабочего места, неумении работать с оборудованием и при нарушении правил обращения с животными участник отстраняется от выполнения экзаменационного задания.

3. К выполнению модулей участник допускается только в белом халате с длинным рукавом, чепчике, одноразовых перчатках и маске.

4. При обнаружении неисправности в работе электрических устройств, находящихся под напряжением (повышенном их нагреве, появления искрения, запаха гари, задымления и т.д.), участнику следует немедленно сообщить о случившемся Экспертам. Выполнение задания продолжить только после устранения возникшей неисправности.

5. При поражении участника электрическим током немедленно отключить электросеть, оказать первую помощь (самопомощь) пострадавшему, сообщить Эксперту, при необходимости обратиться к врачу.

6. В случае возникновения у участника плохого самочувствия или получения травмы сообщить об этом эксперту.

7. При несчастном случае или внезапном заболевании необходимо в первую очередь отключить питание электрооборудования, сообщить о случившемся Экспертам, которые должны принять мероприятия по оказанию первой помощи пострадавшим, вызвать скорую медицинскую помощь, при необходимости отправить пострадавшего в ближайшее лечебное учреждение.

8. При возникновении пожара необходимо немедленно оповестить Главного эксперта и экспертов. При последующем развитии событий следует руководствоваться указаниями Главного эксперта или эксперта, заменяющего его. Приложить усилия для исключения состояния страха и паники.

9. При обнаружении взрывоопасного или подозрительного предмета не подходите близко к нему, предупредите о возможной опасности находящихся поблизости экспертов или обслуживающий персонал.

## 1.6. Образец задания

Модуль 1: Участие в диагностике и лечении заболеваний сельскохозяйственных животных
<p>Задание модуля:</p> <p>1. <i>Техника введения лекарственных средств.</i> Цель: освоить технику введения лекарственных средств. Задачи:</p> <ul style="list-style-type: none"><li>- соблюдать технику безопасности и использовать средства индивидуальной защиты;</li><li>- произвести расчет лекарственного средства согласно инструкции;</li><li>- ввести лекарственное средство согласно условиям задания.</li></ul> <p>Описание задания.</p> <p>Участнику необходимо провести расчет лекарственного средства и ввести его внутривенно. Техника введения лекарственного средства включает следующие этапы:</p> <ol style="list-style-type: none"><li>1. Соблюдение техники безопасности и использование средств индивидуальной защиты.</li><li>2. Расчет и приготовление лекарственного средства.</li><li>3. Осуществить введение лекарственного средства согласно условиям задания.</li><li>4. Уборка рабочего места.</li></ol>

Тайм-менеджмент данного задания – 30 мин. По истечению данного времени фиксируется «Точка стоп», после чего выполнение задания прекращается

2. *Микроскопическое исследование биологического материала.*

Цель: Лабораторное исследование биологического материала методом микроскопии.

Задачи:

- соблюдать технику безопасности и использовать средства индивидуальной защиты;
- освоить технику приготовления мазка из биологического материала;
- соблюдать алгоритм окрашивания мазка;
- проводить микроскопию препарата.

Описание задания.

Участнику необходимо выполнить микроскопию суправитально окрашенного осадка мочи. Этапы:

1. Соблюдение техники безопасности и использование средств индивидуальной защиты.
2. Подготовка рабочего места к проведению исследования.
3. Подготовка предметных стекол.
4. Приготовление мазка- фиксация мазка; соблюдение алгоритма окрашивания мазка.
5. Микроскопия препарата под малым и большим увеличением с демонстрацией результата эксперту – СТОП.
6. Заполнение бланка задания.
7. Уборка рабочего места.

Тайм-менеджмент данного задания – 30 мин. По истечению данного времени фиксируется «Точка стоп», после чего выполнение задания прекращается.

3. *Проведение клинического обследования животного.*

Цель: установить клинический анализ по результатам проведенного обследования животного.

Задачи:

- соблюдать технику безопасности и использовать средства индивидуальной защиты;
- освоить общие методы клинического исследования животного;
- уметь интерпретировать полученные результаты.

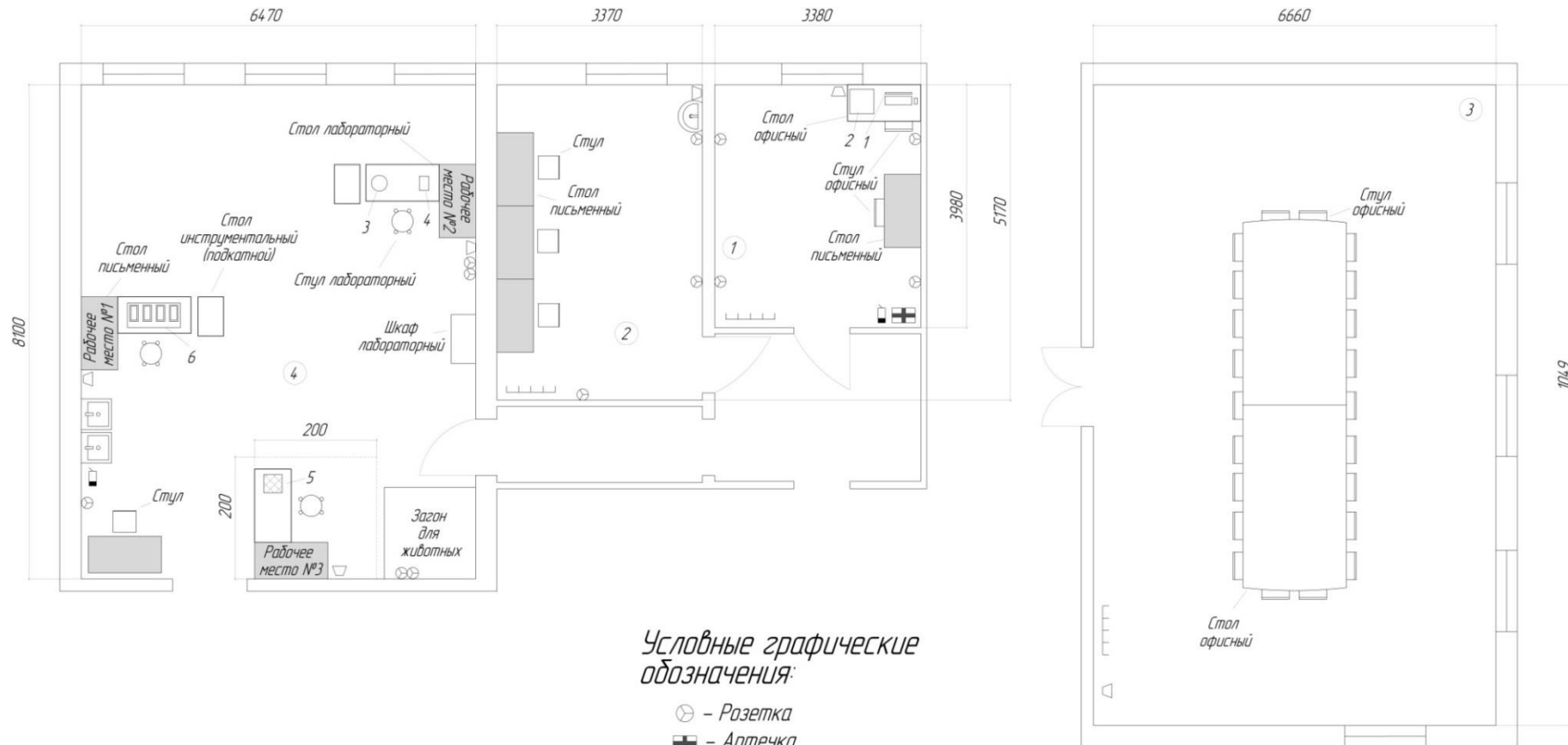
Описание задания.

Участнику необходимо провести клиническое обследование животного с многокамерным желудком (овца). Этапы:

1. Соблюдение техники безопасности и использование средств индивидуальной защиты.
2. Определение наиболее подходящего способа фиксации животного для выполнения диагностических манипуляций.
3. Подготовка рабочего места и используемого инструментария.
4. Соблюдение плана клинического обследования животного.
5. Интерпретация полученных результатов обследования
6. Заполнение бланка клинического обследования животного.
7. Уборка рабочего места.

Тайм-менеджмент данного задания – 60 мин. По истечению данного времени фиксируется «Точка стоп», после чего выполнение задания прекращается

План застройки площадки



Условные графические обозначения:

- ⊗ - Розетка
- ⊕ - Аптечка
- ☐ - Огнетушитель
- ▽ - Мусорная корзина
- — — - Вешалка для одежды
- ⊞ - Мойка
- ⊔ - Рукомайник

Перечень элементов

Поз. обозначение	Наименование
1	Компьютер
2	МФУ
3	Центрифуга
4	Микроскоп биологический
5	Клетка для животных
6	Тренажер "Обработка напыков внутривенных процедур"

Экспликация помещений

Номер помещения	Наименование	Площадь м <sup>2</sup>	Классификация помещения
1	Комната главного эксперта	13,45	с/мное
2	Комната экспертов	17,42	с/мное
3	Комната участника	69,86	с/мное
4	Лабораторный модуль	52,41	с/мное